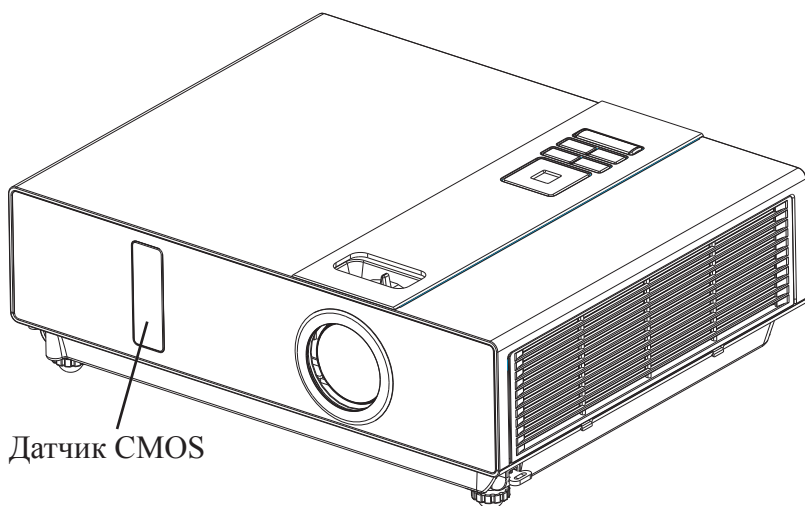


Интерактивный проектор



Датчик CMOS

Опись комплекта поставки интерактивного проектора.....	i
Описание принадлежностей.....	ii
Описание функций значков.....	iv
Руководство по установке для ОС Windows.....	1
Руководство по установке для Mac OS.....	9
Поиск и устранение неисправностей.....	14

Опись комплекта поставки интерактивного

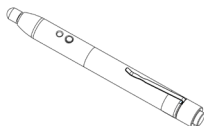
Перечень принадлежностей

Ниже приведен список принадлежностей интерактивного проектора. Пожалуйста, проверьте комплектность. Если отсутствуют какие-либо предметы, свяжитесь с продавцом.

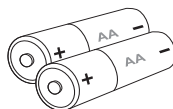
1. Сумка для принадлежностей 2. Указатель



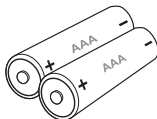
3. световом пере



4. Батарейки (AA)



5. Батарейки (AAA)

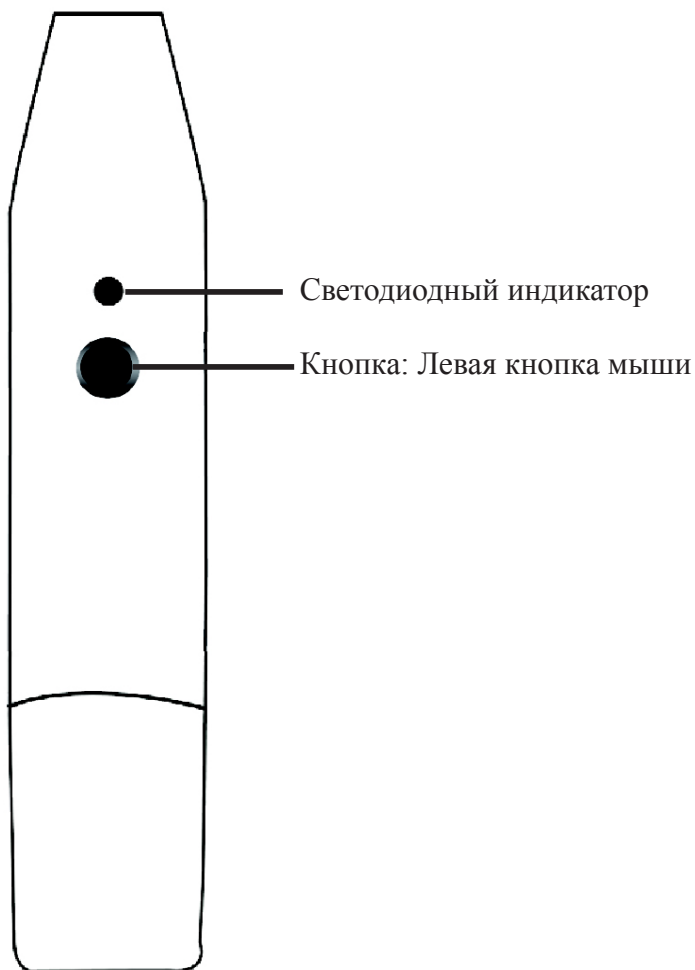


6. Шнурок



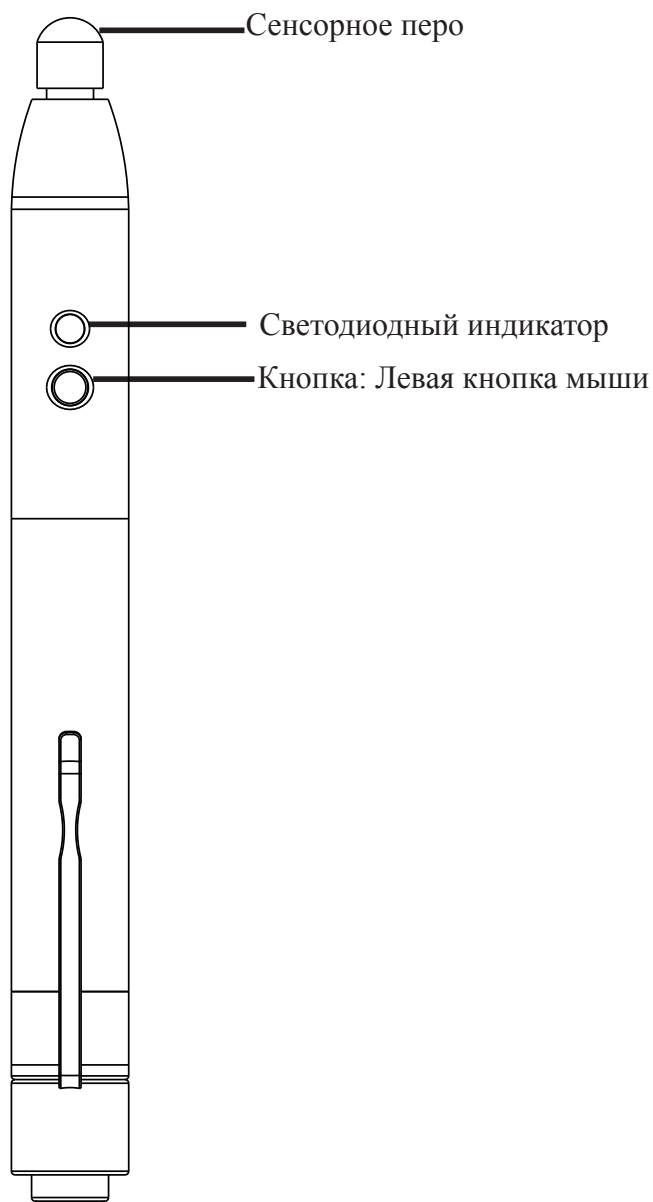
Описание принадлежностей

Функциональная клавиша на указке



Описание принадлежностей

Функциональная клавиша на световом пере



Описание функций значков

Панель значков

Положение панели значков

Чтобы расположить панель значков с правой или левой стороны экрана, нажмите данную кнопку с помощью указки или светового пера.

Мышь

Нажмите данную клавишу для переключения на функцию компьютерной мыши.

Ручка

Для рисования и письма используйте указку или перо.

Стерка

Поэтапное удаление рисунка.

Толщина пера

Используется для выбора толщины ручки.

Цвет пера

Используется для выбора цвета ручки.

Стереть все

Одновременное удаление всех рисунков на экране.

Сохранить файлы

Сохранение текущей страницы в файле на компьютере.

Перерисовать

Восстановление предыдущего сделанного рисунка (или его удаление).

Виртуальная клавиатура

Открытие виртуальной клавиатуры.



Руководство по установке для ОС Windows

1. системные требования

Чтобы обеспечить правильную работу интерактивной функции, проверьте, что компьютер соответствует перечисленным ниже требованиям.

системные требования	
Необходимая ОС	Microsoft Window 2000(SP4)/XP(SP2)/Vista
Тип процессора	Intel Pentium IV или выше
ОЗУ	256 МБ или более
Минимальное количество свободного места на диске	30 МБ
	Драйвер CD-ROM и свободный порт USB 2.0

2. Установка ПО LightPen

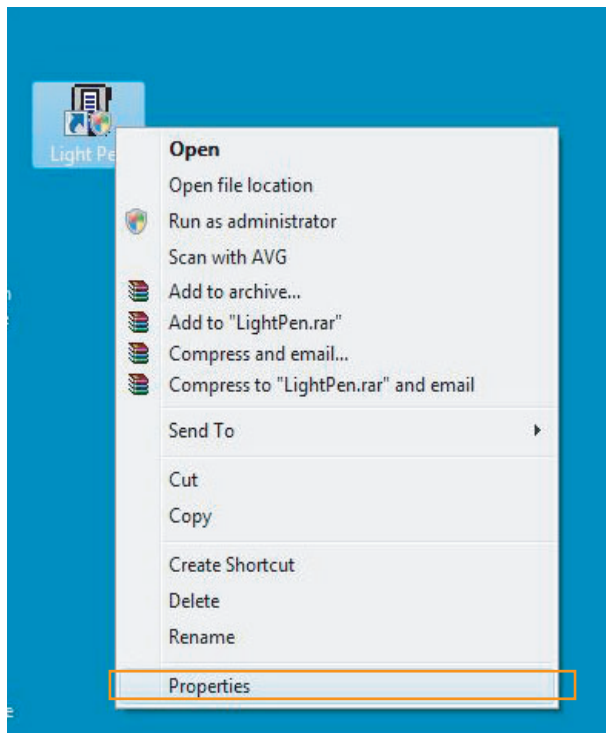
Шаг 1: Поместите установочный диск в дисковод CD-ROM или DVD-ROM.

Шаг 2: Скопируйте файл LightPen на жесткий диск.

ПРИМЕЧАНИЕ!

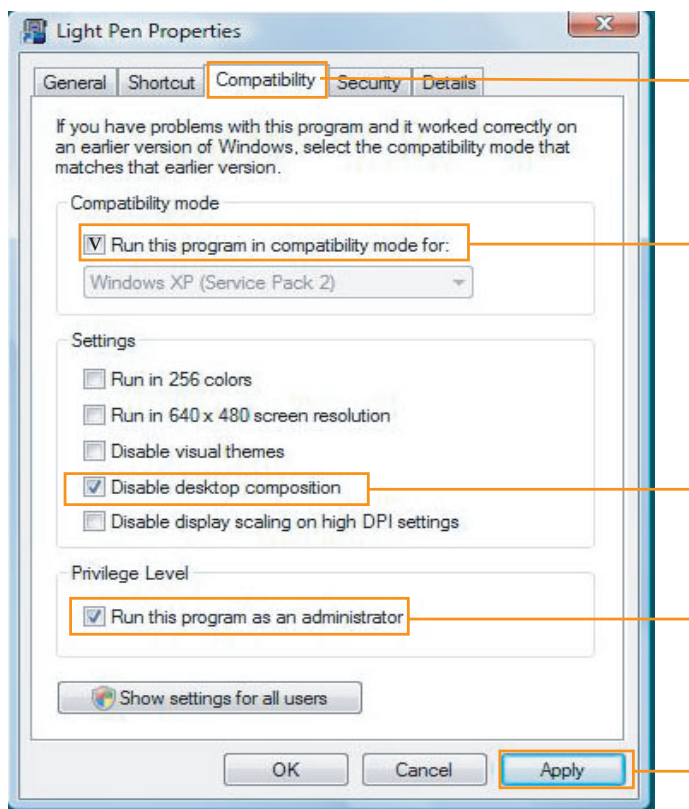
Примечание по установке в системе Vista.:

(а)Щелкните правой кнопкой мыши исполняемый файл LightPen в папке «LightPen», затем щелкните левой кнопкой мыши пункт «Свойства».



Руководство по установке для ОС Windows

- (b) Выберите вкладку Compatibility (Совместимость) и пункт Disable desktop composition (Отключить композицию рабочего стола)/Run this program as an administrator (Выполнять эту программу от имени администратора) и нажмите кнопку Apply (Применить).

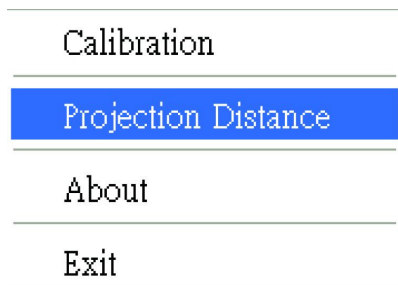


3. Выбор дистанции

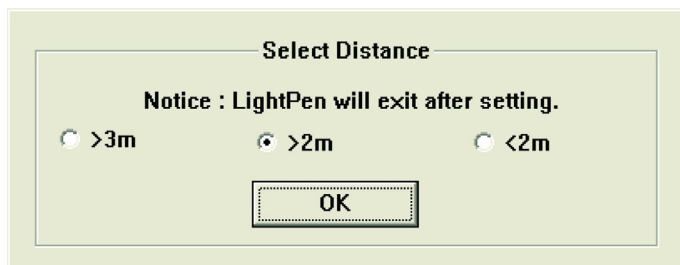
Шаг 1: В строке меню щелкните пункт «LightPen» правой кнопкой мыши.



Шаг 2: Для установки расстояния проецирования щелкните правой кнопкой мыши.

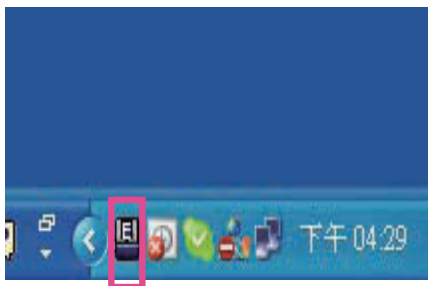


Шаг 3: Во всплывающем меню выберите расстояние проецирования. (>3m,>2m,<2m).

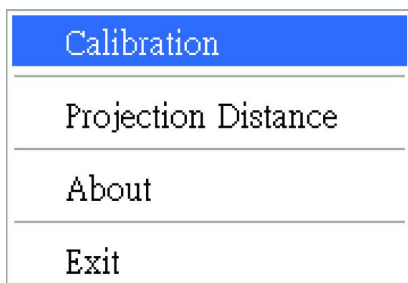


4. Калибровка

Шаг 1: щелчок "LightPen".



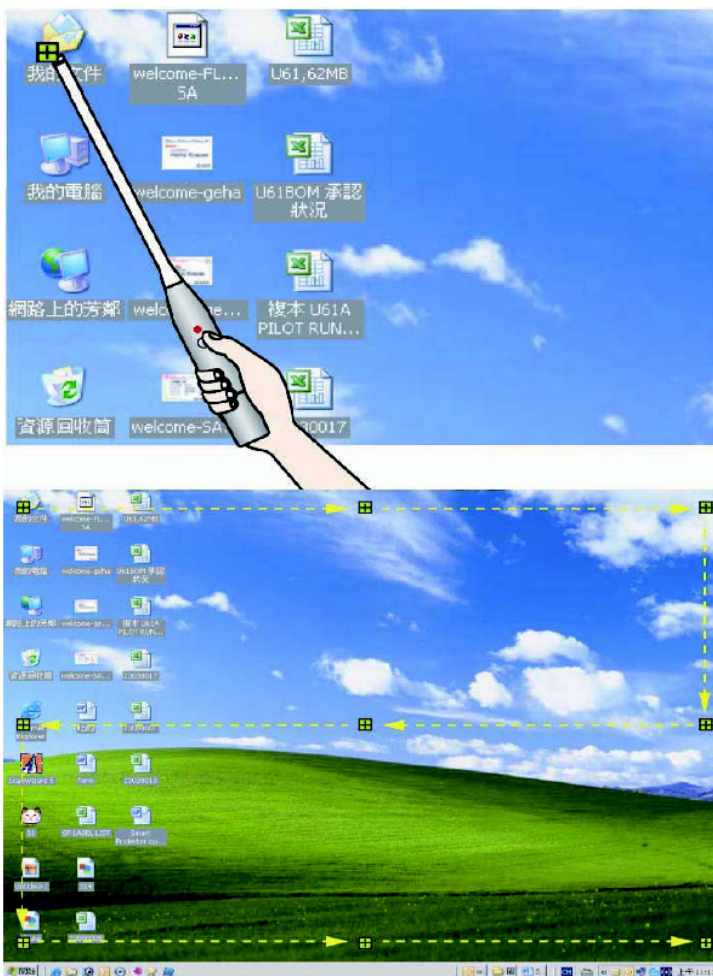
Шаг 2: Выберите в панели задач значок «LightPen», затем щелкните правой кнопкой мыши и выберите пункт «Calibration» (Калибровка).



Руководство по установке для ОС Windows

4. Калибровка

Шаг 3: Нажмите кнопку на указке или на световом пере (удерживая над экраном) и поочередно укажите центр зеленого креста, начиная с левого верхнего угла экрана и заканчивая правым нижним. Всего таких крестов девять. Когда на экране больше не останется зеленых крестов, это означает, что калибровка завершена. Чтобы обеспечить точность расположения, во время калибровки необходимо держать указку или световое перо под одним и тем же углом.



5. Инструкции по использованию

Как работает функция «Правая кнопка мыши»?

→ Наведите курсор на область верхнего или нижнего края немного за пределами проецируемого изображения, затем нажмите кнопку на указке или световом пере.

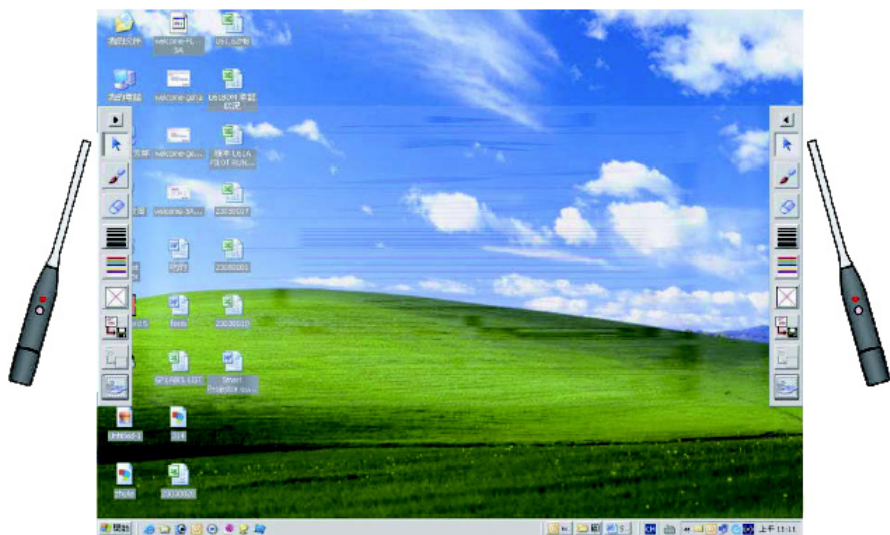


Руководство по установке для ОС Windows

5. Инструкции по использованию

Существует другой способ, позволяющий быстро изменить положение панели значков или скрыть ее.

Наведите курсор на область левого или правого края немного за пределами проецируемого изображения, затем нажмите кнопку на указке или световом пере.



Руководство по установке для Mac OS

1. системные требования

Чтобы обеспечить правильную работу интерактивной функции, проверьте, что компьютер соответствует перечисленным ниже требованиям.

системные требования	
Необходимая ОС	Mac OS X v10.4.11- v10.5 или более
Тип процессора	Процессор Intel или Power PC
ОЗУ	512 MB RAM или более
Место на жестком диске	Не менее 10 МБ
Устройство для хранения данных	Привод CD-ROM или DVD-ROM 4x или выше
	USB 2.0 или выше

2. Установка ПО LightPen

Шаг 1: Поместите установочный диск в дисковод CD-ROM или DVD-ROM.

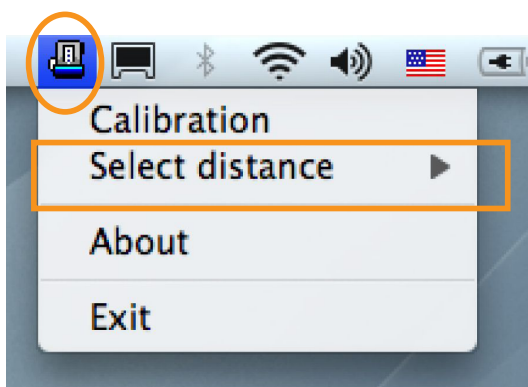
Шаг 2: Скопируйте исполняемый файл LightPen на жесткий диск.

3. Select Distance

Шаг 1: Выберите «LightPen» на панели задач.

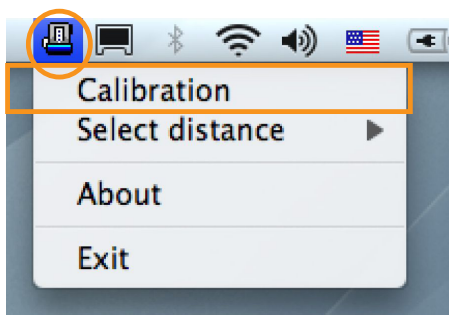
Шаг 2: Щелкните кнопкой мыши для выбора проекционного расстояния.

Шаг 3: Во всплывающем меню выберите расстояние проецирования.($>3m$, $>2m$, $<2m$).



4. Калибровка

Шаг 1: Выберите «LightPen» на панели задач, затем щелкните кнопкой мыши для выбора калибровки.



Шаг 2: Нажмите кнопку на указке или на световом пере (удерживая над экраном) и поочередно укажите центр зеленого креста, начиная с левого верхнего угла экрана и заканчивая правым нижним. Всего таких крестов девять. Когда на экране больше не останется зеленых крестов, это означает, что калибровка завершена. Чтобы обеспечить точность расположения, во время калибровки необходимо держать указку или световое перо под одним и тем же углом.



5. Инструкции по использованию

Как работает функция «Ctrl + щелчок (правой кнопкой мыши)»?

→ Наведите курсор на область верхнего или нижнего края немного за пределами проецируемого изображения, затем нажмите кнопку на указке или световом пере.



5. Инструкции по использованию

Существует другой способ, позволяющий быстро изменить положение панели значков или скрыть ее.

Наведите курсор на область левого или правого края немного за пределами проецируемого изображения, затем нажмите кнопку на указке или световом пере.



Поиск и устранение неисправностей

1. Q: Почему не удается запустить приложение LightPen?

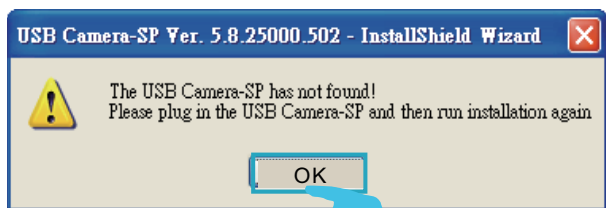
A: Для установки программы на компьютер необходимо обладать правами администратора. Обратитесь для решения этого вопроса к своим ИТ-инженерам.

2. Q: Почему отображается сообщение «No LightPen found» (Световое перо не обнаружено)?

A: Возможные причины перечислены ниже.

(1) Ненадежное подключение кабеля USB к компьютеру или проектору. Убедитесь, что кабель надежно соединен с компьютером и проектором.

(1-1) При появлении следующего изображения подключите кабель USB и повторно выполните установку.

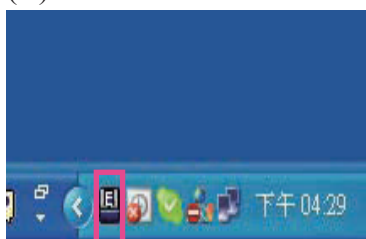


(1-2) При работе в ОС Windows появление следующего изображения (A) указывает на ненадежное подключение кабеля USB или на неисправность порта USB. Если значок отображается как на изображении (B), можно пользоваться программой LightPen.

(A)



(B)



Поиск и устранение неисправностей

При работе в Mac OS появление следующего изображения (C) указывает на ненадежное подключение кабеля USB или на неисправность порта USB. Если появляется значок как на изображении (D), можно пользоваться программой LightPen.

(C)



(D)



* Некоторые антивирусные программы могут отключать порт USB. Убедитесь, что порт USB не отключен

- (2) Установка драйвера LightPen не завершена. Удалите драйвер LightPen и повторите установку.
- (3) Слишком большая длина кабеля USB. Кабель USB должен быть короче 1,5 м. При необходимости использования длинного кабеля купите надлежащий удлинительный кабель USB.
- (4) Неисправность порта USB компьютера.

Проверьте работоспособность порта USB. Если обнаружена неисправность порта, обратитесь к инженерам отдела ИТ.

Некоторые ноутбуки могут отключать порты USB при низком уровне заряда батареи. По возможности используйте питание от электрической сети. Некоторые ноутбуки не обеспечивают стандартный ток 500 мА для порта USB, или конвертер USB работает неправильно. В этом случае используйте стандартный кабель USB.

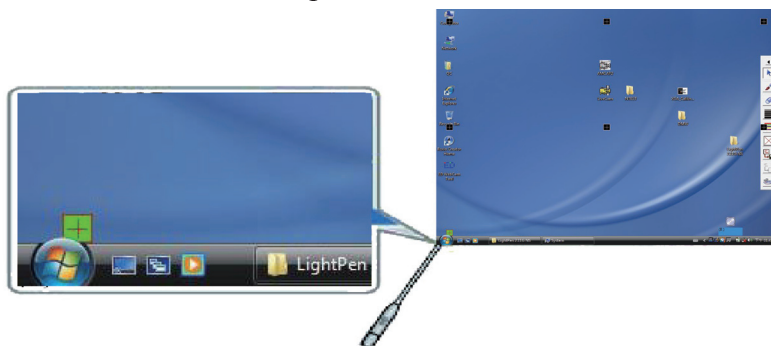
3. Q: Почему невозможно выполнить калибровку по зеленым крестам?

A: (1) Проверьте работу указки или светового пера.

- (1-1) Проверьте уровень заряда батареи указки или светового пера, а также плотно ли закрыт батарейный отсек.

Поиск и устранение неисправностей

- (1-2) При использовании указки или светового пера не блокируйте их и КМОП-датчик напротив проектора. Если датчик не может обнаружить сигнал, отправляемый указкой или световым пером, указка или световое перо не будет работать.
- (2) Возможно, мешает яркое окружающее освещение. Избегайте прямого освещения проецируемого изображения или КМОП-датчика.
- Обычно сильное внешнее освещение вызвано следующим:
- (2-1) Солнечный свет попадает непосредственно на экран.
- (2-2) Рядом с датчиком есть включенный источник света.
- (3) В системе Windows Vista один из зеленых крестов может быть скрыт кнопкой «Пуск» компьютера. Укажите положение, как показано для калибровки.



4. Q: Почему курсор находится не в том месте, на которое направлена указка или световое перо?

A: Это может быть вызвано следующим:

- (1) Система не откалибрована. При калибровке постарайтесь указывать центр зеленого креста.
- (2) Было изменено положение проектора, экрана или величина проекции.
- (3) Было изменено разрешение изображения.
- Выполните процедуру калибровки еще раз.

5. Q: Почему прыгает курсор?

A: Это вызвано сильным внешним освещением. Постарайтесь избежать сильного внешнего освещения, особенно прямого проецирования солнечных лучей на экран.(См. вопрос 3.)

6. Q: Why is the LightPen not working after the computer wakes up from standby?

A: В некоторых случаях при переходе компьютера в ждущий режим порт USB отключается. В этом случае переведите компьютер в рабочий режим, отключите и повторно подключите кабель USB. (См. вопрос 2.)

ПРИМЕЧАНИЕ!

Всегда используйте щелочные батарейки для "указки" и "световом пере".